

**Методический анализ результатов ВПР
по учебному предмету
РУССКИЙ ЯЗЫК
8 класс по программе 7 класса**

1. Количество участников ВПР по учебному предмету (за 2019-2020 г.)

количество участников	Пермский край	Лысьвенский район
	20151	488

1.2. Основные результаты ВПР по предмету

1.2.1. Статистика по отметкам в сравнении с краевой выборкой

Группы участников	Кол-во ОО	Кол-во участников	«2»	«3»	«4»	«5»
Пермский край	451	20151	45.83	36.41	15.78	1.98
Лысьвенский	6	488	55.33	33.4	10.86	0.41

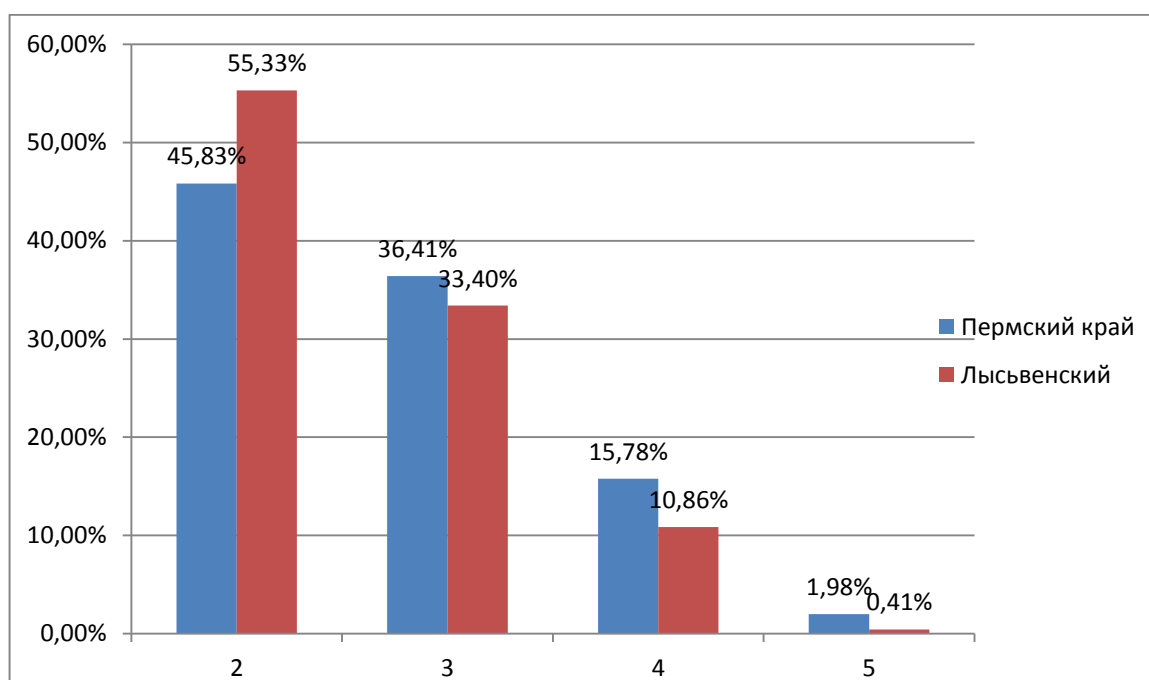
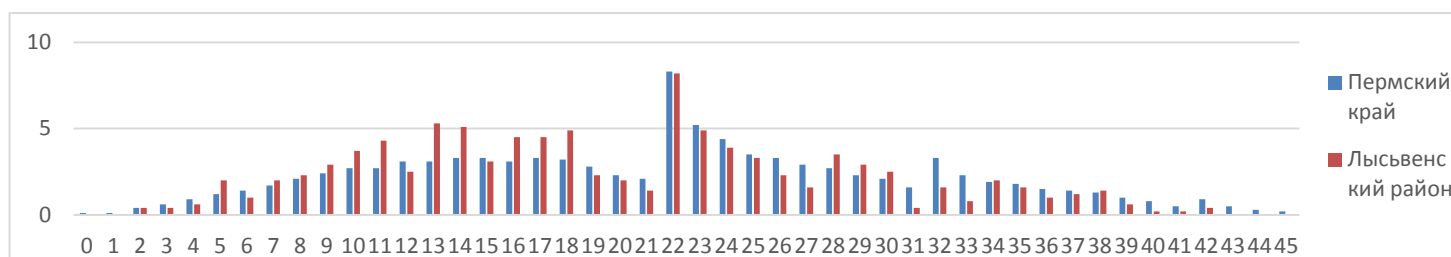


Таблица и диаграмма показывают, что в Лысьвенском районе количество «2» больше по сравнению с Пермским краем и меньшее количество положительных отметок. Это значит, что работа по подготовке к ВПР проводится недостаточно полно, а также у учащихся низкий уровень полученных знаний. Кроме этого, дистанционное обучение в четвертой четверти тоже оказалось неэффективным.

1.2.2 Гистограмма распределения первичных баллов по предмету в 2020 г. (количество участников, получивших тот или иной первичный балл)



Отклонения шкалы от нормального распределения на границах отметок «2» и «3», «3» и «4», «4» и «5» являются признаками необъективности полученных результатов. В Пермском крае данные «пики» отклонений ниже по сравнению с Лысьвенским районом.

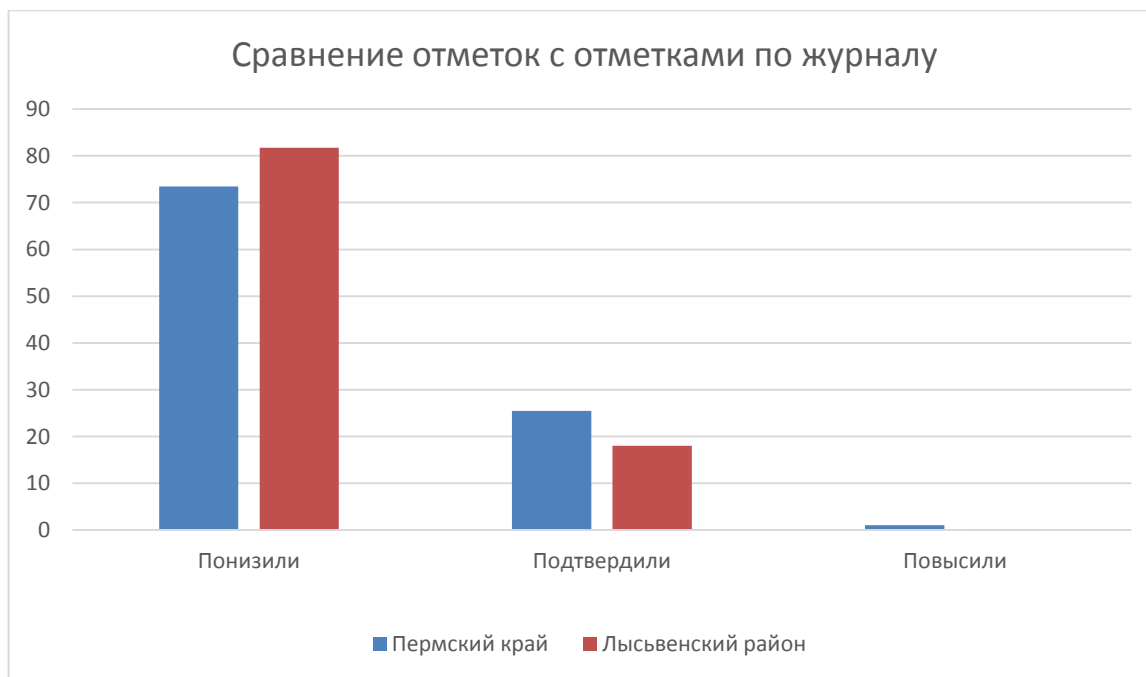
Рекомендации по переводу первичных баллов в отметки по пятибалльной шкале

Отметка по пятибалльной шкале	«2»	«3»	«4»	«5»
Первичные баллы	0–21	22-31	32-41	42-47

1.2.3. Сравнение полученных отметок с отметками по журналу

Группы участников	Кол-во участников	%
Пермский край		
Понизили (Отметка < Отметка по журналу) %	14781	73.48
Подтвердили (Отметка = Отметке по журналу) %	5119	25.45
Повысили (Отметка > Отметка по журналу) %	217	1.08
Всего	20117	100
Лысьвенский		
Понизили (Отметка < Отметка по журналу) %	399	81.76
Подтвердили (Отметка = Отметке по журналу) %	88	18.03
Повысили (Отметка > Отметка по журналу) %	1	0.2
Всего	488	100

Группы участников	понизили		подтвердили		повысили	
	количество участников	%	количество участников	%	количество участников	%
Пермский край	14781	73.48	5119	25.45	217	1.08
Лысьвенский район	399	81,76	88	18.03	1	0.2



Полученные данные показали несоответствие полученных результатов с отметками по журналу. По сравнению с Пермским краем в Лысьвенском районе несоответствий больше.

1.3. Выводы

Представленная в разделе 1 информация позволяет сделать следующие выводы.

- Количество учеников 8 класса, выполнявших работу по программе 7 класса, за последний год в Пермском крае уменьшилось на 3 тысячи. Вероятнее всего уменьшение количества участников связано с эпидемиологической ситуацией в регионе и в образовательных организациях в связи с угрозой распространения COVID-19.

- 4-ая четверть 2019-2020 учебного года проходила в режиме дистанционного обучения; всероссийские проверочные работы 2020 года были проведены не по окончании учебного года, а в начале нового учебного года в целях осуществления входного мониторинга и дальнейшей корректировки образовательных программ.

- Результаты выполнения заданий в 2020 году ожидаемо ухудшились. В Лысьвенском районе результаты незначительно хуже по сравнению с Пермским краем.

Естественно, годовые оценки за 7 класс значительно выше, чем оценки за ВПР. Только 25% учеников подтвердили свою оценку за год по русскому языку. У 81% учеников 8 класса в журнале за 7 класс стоит оценка выше, чем та, которую они получили за ВПР. И только 1 ученик получил оценку выше годовой.

2.1. Анализ результатов выполнения отдельных заданий или групп заданий по предмету

2.1.1. Краткая характеристика КИМ по предмету

Работа, предложенная восьмиклассникам по программе 7 класса, соответствовала демоверсии. Работа содержала 14 заданий, в том числе 5 заданий – к приведённому тексту для чтения. Задания 1-2, 6-9, 11, 14 предполагают развёрнутый ответ, задания 3-5, 10, 12, 13 – краткий ответ в виде слова или сочетания слов.

Все задания имеют базовый уровень сложности, их формулировки в целом соответствуют принятым в учебниках, включённых в Федеральный перечень учебников, рекомендуемых Министерством просвещения РФ к использованию при реализации имеющих государственную аккредитацию образовательных программ основного общего образования.

На выполнение работы даётся 90 минут, выполнение каждого из заданий требует разного времени (примерное время – от 2 до 14 минут), что определяется не уровнем сложности, а характером самого задания.

Задания оцениваются по специально разработанным критериям. За отдельное задание можно максимально получить от 2 до 12 баллов (сумма баллов за все критерии при оценке одного задания), что также определяется не уровнем сложности, т.к. все задания базового уровня, а особенностями каждого задания. Максимальный балл за всю работу – 47.

Содержательно задания направлены на проверку уровня сформированности предметных языковых и метапредметных умений, универсальных учебных действий обучающихся.

2.1.2. Статистический анализ выполняемости заданий и групп заданий проверочной работы в 2020 году

Выполнение заданий

	Пермский край	Лысьвенский район
Кол-во ОО	451	6
Количество участников	20151	488
1К1	50,97	50,2
1К2	29,75	22,88
1К3	93,69	93,65
2К1	62,3	60,66
2К2	34,56	31,76
2К3	26,53	23,02
2К4	41,8	38,39
3.1	37,7	29,71
3.2	24,88	17,42
4.1	42,08	33,61
4.2	40,93	32,99
5	57,95	45,49
6	26,69	21,31
7.1	49,47	47,75
7.2	28,19	20,7
8.1	62,4	58,71
8.2	33,65	27,25
9	47,08	45,18
10	45,89	34,22
11.1	54,97	54,1
11.2	38,92	36,13
12	67,04	56,15
13.1	49,71	51,02
13.2	37,04	40,57
14	59,32	51,84

Данные, приведённые в таблице, наглядно показывают, что ученики восьмых классов Лысьвенского района практически со всеми заданиями справились хуже, чем в среднем по Пермскому краю, т.е. получили оценку по критериям ниже, чем в среднем их сверстники в крае. Из 25 критериев, по которым оценивались 14 заданий работы по русскому языку только по двум критериям (13.1, 13.2) результат выше, чем средний по всей выборке. Это значит, что только задание 13.1 (Распознавать стилистическую принадлежность слова и подбирать к слову близкие по значению слова (синонимы)). Распознавать уровни и единицы языка в предъявленном

тексте и видеть взаимосвязь между ними; использовать синонимические ресурсы русского языка для более точного выражения мысли и усиления выразительности речи; соблюдать культуру чтения, говорения, аудирования и письма; осуществлять речевой самоконтроль) и **задание 13.2** (Распознавать стилистически окрашенное слово в заданном контексте, подбирать к найденному слову близкие по значению слова (синонимы) Владеть навыками различных видов чтения (изучающим, ознакомительным, просмотровым) и информационной переработки прочитанного материала; адекватно понимать тексты различных функционально-смысловых типов речи и функциональных разновидностей языка; проводить лексический анализ слова; опознавать лексические средства выразительности) восьмиклассники в Лысьвенском районе выполнили на более высоком уровне, чем в крае.

Если мы посмотрим подобные цифры анализа ВПР по программам 5 и 6 класса, то увидим, что эта разница в уровне подготовки между учениками Лысьвенского района и края с каждым годом увеличивается, т.е. чем старше становятся ученики, тем хуже их результат по сравнению с тем, что мы видим в таблице.

2.1.3. Достижение планируемых результатов.

Блоки ПООП обучающийся научится / получит возможность научиться или проверяемые требования (умения) в соответствии с ФГОС (ФК ГОС)	Макс балл	Пермский край	Лысьвенский район
Количество участников		20151	488
1К1 Списывать текст с пропусками орфограмм и пунктограмм, соблюдать в практике письма изученные орфографические и пунктуационные нормы/совершенствовать орфографические пунктуационные умения и навыки на основе знаний о нормах русского литературного языка; соблюдать культуру чтения, говорения, аудирования и письма	4	50,97	50,2
1К2 Соблюдать изученные орфографические и пунктуационные правила при списывании осложненного пропусками орфограмм и пунктограмм текста Соблюдать основные языковые нормы в устной и письменной речи; опираться на фонетический, морфемный, словообразовательный и морфологический анализ в практике правописания	3	29,75	22,88
1К3 Соблюдать изученные орфографические и пунктуационные правила при списывании осложненного пропусками орфограмм и пунктограмм текста Соблюдать основные языковые нормы в устной и письменной речи; опираться на фонетический, морфемный, словообразовательный и морфологический анализ в практике правописания	2	93,69	93,65
2К1 Проводить морфемный и словообразовательный анализы слов; проводить морфологический анализ слова; проводить синтаксический анализ предложения	3	62,3	60,66
2К2 Проводить морфемный и словообразовательный анализы слов; проводить морфологический анализ слова; проводить синтаксический анализ предложения	3	34,56	31,76
2К3 Проводить морфемный и словообразовательный анализы слов; проводить морфологический анализ слова; проводить синтаксический анализ предложения	3	26,53	23,02

2К4 Проводить морфемный и словообразовательный анализы слов; проводить морфологический анализ слова; проводить синтаксический анализ предложения	3	41,8	38,39
3.1 Распознавать производные предлоги в заданных предложениях, отличать их от омонимичных частей речи, правильно писать производные предлоги	1	37,7	29,71
3.2 Распознавать производные предлоги в заданных предложениях, отличать их от омонимичных частей речи, правильно писать производные предлоги	1	24,88	17,42
4.1 Распознавать производные союзы в заданных предложениях, отличать их от омонимичных частей речи, правильно писать производные союзы	1	42,08	33,61
4.2 Распознавать производные союзы в заданных предложениях, отличать их от омонимичных частей речи, правильно писать производные союзы	1	40,93	32,99
5 Владеть орфоэпическими нормами русского литературного языка. Проводить орфоэпический анализ слова; определять место ударного слога	2	57,95	45,49
6 Распознавать случаи нарушения грамматических норм русского литературного языка в заданных предложениях и исправлять эти нарушения. Соблюдать основные языковые нормы в устной и письменной речи	2	26,69	21,31
7.1 Совершенствование видов речевой деятельности (чтения, письма), обеспечивающих эффективное овладение разными учебными предметами и взаимодействие с окружающими людьми; расширение и систематизация научных знаний о языке; осознание взаимосвязи его уровней и единиц; освоение базовых понятий лингвистики, основных единиц и грамматических категорий языка; овладение основными нормами литературного языка (пунктуационными). Анализировать различные виды словосочетаний и предложений с точки зрения их структурно-смысловой организации и функциональных особенностей; соблюдать основные языковые нормы в письменной речи; опираться на грамматико-интонационный анализ при объяснении расстановки знаков препинания в предложении	1	49,47	47,75
7.2 Анализировать различные виды словосочетаний и предложений с точки зрения их структурно-смысловой организации и функциональных особенностей; опознавать предложения осложненной структуры; соблюдать основные языковые нормы в письменной речи; опираться на грамматико-интонационный анализ при объяснении расстановки знаков препинания в предложении	1	28,19	20,7
8.1 Опознавать предложения с деепричастным оборотом и обращением; находить границы деепричастного оборота и обращения в предложении; соблюдать изученные пунктуационные нормы в процессе письма; обосновывать выбор предложения и знаков препинания в нем, в том числе с помощью графической схемы	2	62,4	58,71

8.2 Анализировать различные виды словосочетаний и предложений с точки зрения их структурно-смысловой организации и функциональных особенностей; опознавать предложения <...> осложненной структуры; соблюдать основные языковые нормы в письменной речи; опираться на грамматико-интонационный анализ при объяснении расстановки знаков препинания в предложении	1	33,65	27,25
9 Анализировать прочитанный текст с точки зрения его основной мысли; распознавать и формулировать основную мысль текста в письменной форме, соблюдая нормы построения предложения и словоупотребления Владеть навыками различных видов чтения (изучающим, ознакомительным, просмотровым) и информационной переработки прочитанного материала; адекватно понимать тексты различных функционально-смысловых типов речи и функциональных разновидностей языка	2	47,08	45,18
10 Опознавать функционально-смысловые типы речи, представленные в прочитанном тексте Владеть навыками различных видов чтения (изучающим, ознакомительным, просмотровым) и информационной переработки прочитанного материала; анализировать текст с точки зрения его принадлежности к функционально-смысловому типу речи и функциональной разновидности языка	1	45,89	34,22
11.1 Адекватно понимать и интерпретировать прочитанный текст, находить в тексте информацию (ключевые слова и словосочетания) в подтверждение своего ответа на вопрос, строить речевое высказывание в письменной форме с учетом норм построения предложения и словоупотребления	2	54,97	54,1
11.2 Владеть навыками различных видов чтения (изучающим, ознакомительным, просмотровым) и информационной переработки прочитанного материала; адекватно понимать, интерпретировать и комментировать тексты различных функционально-смысловых типов речи (повествование, описание, рассуждение) и функциональных разновидностей языка	3	38,92	36,13
12 Распознавать лексическое значение слова с опорой на указанный в задании контекст. Владеть навыками различных видов чтения (изучающим, ознакомительным, просмотровым) и информационной переработки прочитанного материала; проводить лексический анализ слова	1	67,04	56,15
13.1 Распознавать стилистическую принадлежность слова и подбирать к слову близкие по значению слова (синонимы). Распознавать уровни и единицы языка в предъявленном тексте и видеть взаимосвязь между ними; использовать синонимические ресурсы русского языка для более точного выражения мысли и усиления выразительности речи;	1	49,71	51,02

соблюдать культуру чтения, говорения, аудирования и письма; осуществлять речевой самоконтроль			
13.2 Распознавать стилистически окрашенное слово в заданном контексте, подбирать к найденному слову близкие по значению слова (синонимы). Владеть навыками различных видов чтения (изучающим, ознакомительным, просмотровым) и информационной переработки прочитанного материала; адекватно понимать тексты различных функционально-смысловых типов речи и функциональных разновидностей языка; проводить лексический анализ слова; опознавать лексические средства выразительности	1	37,04	40,57
14 Адекватно понимать текст, объяснять значение пословицы, строить речевое высказывание в письменной форме с учетом норм построения предложения и словоупотребления. Адекватно понимать тексты различных функционально-смысловых типов речи и функциональных разновидностей языка; анализировать текст с точки зрения его темы, цели, основной мысли, основной и дополнительной информации	2	59,32	51,84

2.1.4 Содержательный анализ выполнения заданий КИМ ВПР

Перейдём к содержательному анализу выполнения заданий.

Задание 1 прежде всего проверяет овладение основными нормами русского языка, в частности орфографическими и пунктуационными. По форме оно представляет собой переписывание текста с пропущенными буквами и знаками препинания, т.е. классическое упражнение из любого учебника по любой программе. Успешное выполнение задания предусматривает сформированный у обучающихся навык чтения как одного из видов речевой деятельности. Как уже отмечалось ранее, именно этот навык сформирован у выпускников 7 класса лучше всего, т.к. по критерию 1К3 мы имеем самый высокий результат во всей работе. Если посмотреть на оценки по всем трём критериям оценивания этого задания, то нужно отметить, что восьмиклассники частично справились даже с этим достаточно привычным видом работы. По критериям 1К1 (соблюдение орфографических норм) и 1 К3 им удалось преодолеть рубеж в 50%.

А вот по критерию 1К2 (соблюдение пунктуационных норм) оценка составляет всего 22,88%.

Задание по орфографии в работе только одно, результат его выполнения нужно принять как показатель уровня сформированности орфографических навыков восьмиклассников.

Заданий, которые проверяют сформированность пунктуационных норм у семиклассников, несколько, это задания 1К2, 7 и 8. Представим результаты выполнения «пунктуационных» заданий в таблице:

	Средний процент выполнения по критериям				
	1К2	7.1	7.2	8.1	8.2
Пермский край	29,75	49,47	28,19	62,4	33,65
Лысьвенский район	22,88	47,75	20,7	58,71	27,25

Мы видим, что ученики всех групп хорошо справились с заданием 8.1, т. е. опознали предложение с обращением и деепричастным оборотом. Средний процент выполнения этого задания – 58,71%. Однако оценка этого же задания по второму критерию – обоснование выбора предложения – одна из самых низких во всей работе и составляет 27,25%. Это говорит о том, что даже если ученики правильно ставят знаки препинания, объяснить их постановку они не

могут. Примерно такую же картину мы видим при выполнении задания 7, которое предполагало умение опознавать предложение с причастным оборотом.

Орфографические навыки, как уже говорилось ранее, оценивались по критерию 1К1. По этому критерию восьмиклассникам удалось преодолеть рубеж в 50%. В работе есть ещё два задания, которые включают в себя критерий оценки орфографической грамотности: в заданиях №3 и №4 нужно не только опознать производные предлоги и союзы, но и записать их в соответствии с орфографическими нормами. По данным критериям процент низкий.

	Средний процент выполнения по критериям				
	1К1	3,1	3,2	4,1	4,2
Пермский край	50,97	37,7	24,88	42,08	40,93
Лысьвенский район	50,2	29,71	17,42	33,61	32,99

Задание №2 предполагает выполнение различных видов разбора и, следовательно, выявляет способность восьмиклассников выполнять морфемный, словообразовательный, морфологический и синтаксический анализ языковых единиц. Языковой разбор – одна из основных и давно разработанных в методике русского языка форм работы, разные виды языкового анализа знакомы ученикам с начальной школы, активно используются в седьмом классе на уроках русского языка.

Однако преодолеть 50-процентный рубеж шестиклассникам удалось только по критерию 2К1 (морфемный разбор слова), с этим видом разбора справились 77,8,5% обучающихся (среднее по Пермскому краю).

Посмотрим, как справились с различными видами разбора обучающиеся из разных групп

	Средний процент выполнения по критериям			
	2К1 Морфемный разбор	2К2 Словообразовательный	2К3 морфологический	2К4 синтаксический
Пермский край	62,3	34,56	26,53	41,8
Лысьвенский район	60,66	31,76	23,02	38,39

Для всех групп самым сложным оказался морфологический разбор слова. Очевидно, что несформированное умение определять слово как часть речи и его морфологические характеристики приводит во многих случаях к орфографическим ошибкам.

Ещё два задания по морфологии – №3 и №4 (определение служебных частей речи, производных предлогов и союзов, в предложении). Выполняя эти задания, ученик должен опознать и служебные части речи в данном предложении, отличив их от омонимичных слов.

Процент выполнения этих заданий тоже ниже краевых.

	Средний процент выполнения по критериям	
	Опознавание производных предлогов (3.1)	Опознавание союзов (4.1)
Пермский край	37,7	42,08
Лысьвенский район	29,71	33,61

Задание №5 направлено на выявление уровня владения орфоэпическими нормами русского литературного языка, а также способствует проверке коммуникативного УУД – владеть устной речью.

	Средний процент выполнения по критериям
	Орфоэпические нормы
Пермский край	57,95
Лысьвенский район	45,49

С этим заданием ученики справились намного хуже краевых результатов.

Задания №9 - 13 выполняются на основе прочитанного текста. Задания 9, 10 и 11 связаны с пониманием смысла текста, проверяют способность понимать и обрабатывать информацию. Лишь 4,3% учеников смогли определить основную мысль текста. А вот с составлением плана и ответом на вопрос по содержанию текста восьмиклассники в основном справились (средний результат выше 50%). Результаты выполнения этих трёх заданий представлены в таблице:

	Средний процент выполнения по критериям							
	9	10	11.1	11.2	12	13.1	13.2	14
Пермский край	47,08	45,89	54,97	38,92	67,04	49,71	37,04	59,32
Лысьвенский район	45,18	34,22	54,1	36,13	56,15	51,02	40,57	51,84

Данные, представленные в таблице, показывают, что у учеников сформированы учебно-предметные умения, связанные с лексикологией, лучше результатов в Пермском крае ученики выполнили задание по подбору синонимов (13.1, 13.2).

Задание №14 предполагает объяснение значения пословицы и проверяет умение строить речевое высказывание в письменной форме. С этим заданием обучающиеся справились хорошо, преодолев 50% рубеж, но хуже, чем в крае.

2.2 ВЫВОДЫ:

Статистические данные и содержательный анализ выполнения отдельных заданий и работы в целом позволяют сделать следующие выводы.

1. Существенное снижение результата по сравнению с краем объясняется введением дистанционного обучения в четвёртой четверти. Особую тревогу вызывает существенная разница результата в Пермском крае и в Лысьвенском районе, что, вероятно, говорит о том, что мы оказались не готовы к вызовам дистанционного обучения. Нельзя не отметить и тот факт, что разрыв в каждой более старшей параллели увеличивается.

2. Перечень элементов содержания / умений и видов деятельности, усвоение которых всеми школьниками региона в целом можно считать достаточным (в соответствии с требованиями ФГОС).

- Традиционное правописное умение обучающихся правильно списывать осложнённый пропусками орфограмм текст, соблюдая при письме изученные орфографические правила.
- Навык чтения (адекватное зрительное восприятие информации, содержащейся в предъявленном деформированном тексте).
- Предметно-языковое аналитическое умение делить слова на морфемы на основе смыслового, грамматического и словообразовательного анализа слова.
- Умение распознавать орфоэпическую норму современного русского литературного языка.
- Учебно-языковое умение опознавать предложение с обращением и деепричастным оборотом, находить границы деепричастного оборота.
- Умение ориентироваться в содержании прочитанного текста, способность строить речевое высказывание в письменной форме.

- Предметное учебно-языковое умение распознавать конкретное слово по его лексическому значению.

3. Перечень элементов содержания / умений и видов деятельности, усвоение которых всеми школьниками региона в целом, школьниками с разным уровнем подготовки нельзя считать достаточным (в соответствии с требованиями ФГОС).

- Умение списывать текст с соблюдением пунктуационных норм.
- Предметное учебно-языковое аналитическое умение анализировать словообразовательную структуру слова, выполнять словообразовательный разбор слова.
- Предметное учебно-языковое аналитическое умение анализировать слово с точки зрения его принадлежности к той или иной части речи, умение определять морфологические признаки и синтаксическую роль данного слова в качестве части речи.
- Предметное учебно-языковое аналитическое умение анализировать различные виды предложений с точки зрения их структурной и смысловой организации, функциональной предназначенности.
- Умение распознавать производные предлоги и союзы и отличать их от омонимичных слов, а также орфографическое умение правильно писать предлоги и союзы.
- Умение распознавать случаи нарушения грамматических норм в заданных предложениях и исправлять эти нарушения.
- Умение объяснять постановку знаков препинания.
- Умение распознавать стилистически окрашенное слово и подбирать к нему синонимы.

<i>ФИО специалиста, выполнявшего анализ результатов ВПР по предмету</i>	<i>место работы, должность</i>
Ощепкова Светлана Валерьевна	учитель русского языка и литературы МБОУ «СОШ № 6»